

# Die Evangelische Kirche in Deutschland

Wer wir sind und was wir tun



„Es ist die Kirche mit ihren Mitgliedern, die die wunderbare Botschaft des Evangeliums durch die Zeiten trägt.“



Landesbischof Dr. Heinrich Bedford-Strohm, Vorsitzender des Rates der EKD

„Jede Gemeinde ist wichtig. Denn unsere Kirche wird von den Gemeinden her aufgebaut. Unseren Glauben können wir nur in Gemeinschaft leben.“



Dr. Irmgard Schwaetzer, Präsides der Synode der EKD

Das religiöse Leben der Christinnen und Christen in Deutschland spielt sich vor allem in ihren Gemeinden vor Ort ab. Evangelische Kirche in Deutschland ist aber noch mehr, denn wir Christinnen und Christen übernehmen aus unserem Glauben heraus Verantwortung für unsere Gesellschaft. Dieses Engagement zeigt sich über die Gemeinden hinaus in den vielfältigen Aktivitäten von Einrichtungen und Werken in den Landeskirchen und der EKD. Dieses Faltpapier gibt Auskunft über Organisation und Struktur unserer Kirche.

## So erreichen Sie Ihre Landeskirche:

- Evangelische Landeskirche Anhalts [www.landeskirche-anhalts.de](http://www.landeskirche-anhalts.de)
- Evangelische Landeskirche in Baden [www.ekiba.de](http://www.ekiba.de)
- Evangelisch-Lutherische Kirche in Bayern [www.bayern-evangelisch.de](http://www.bayern-evangelisch.de)
- Evangelische Kirche Berlin-Brandenburg-schlesische Oberlausitz [www.ekbo.de](http://www.ekbo.de)
- Evangelisch-lutherische Landeskirche in Braunschweig [www.landeskirche-braunschweig.de](http://www.landeskirche-braunschweig.de)
- Bremische Evangelische Kirche [www.kirche-bremen.de](http://www.kirche-bremen.de)
- Evangelisch-lutherische Landeskirche Hannovers [www.landeskirche-hannovers.de](http://www.landeskirche-hannovers.de)
- Evangelische Kirche in Hessen und Nassau [www.ekhn.de](http://www.ekhn.de)
- Evangelische Kirche von Kurhessen-Waldeck [www.ekkw.de](http://www.ekkw.de)
- Lippische Landeskirche [www.lippische-landeskirche.de](http://www.lippische-landeskirche.de)
- Evangelische Kirche in Mitteldeutschland [www.ekmd.de](http://www.ekmd.de)
- Evangelisch-Lutherische Kirche in Norddeutschland [www.nordkirche.de](http://www.nordkirche.de)
- Evangelisch-Lutherische Kirche in Oldenburg [www.kirche-oldenburg.de](http://www.kirche-oldenburg.de)
- Evangelische Kirche der Pfalz [www.evkirchepfalz.de](http://www.evkirchepfalz.de)
- Evangelisch-reformierte Kirche [www.reformiert.de](http://www.reformiert.de)
- Evangelische Kirche im Rheinland [www.ekir.de](http://www.ekir.de)
- Evangelisch-Lutherische Landeskirche Sachsens [www.landeskirche-sachsens.de](http://www.landeskirche-sachsens.de)
- Evangelisch-Lutherische Landeskirche Schaumburg-Lippe [www.landeskirche-schaumburg-lippe.de](http://www.landeskirche-schaumburg-lippe.de)
- Evangelische Kirche von Westfalen [www.evangelisch-in-westfalen.de](http://www.evangelisch-in-westfalen.de)
- Evangelische Landeskirche in Württemberg [www.elk-wue.de](http://www.elk-wue.de)

Herausgeber  
Evangelische Kirche in Deutschland (EKD)  
Kirchenamt  
Herrenhäuser Straße 12  
30419 Hannover  
[www.ekd.de](http://www.ekd.de)

Sie haben Fragen oder Anregungen? Rufen Sie an oder schreiben Sie!

Gestaltung: gobasil GmbH  
Druck: dieUmweltDruckerei GmbH  
Stand: August 2020, klimaneutral auf 100%  
Recyclingpapier gedruckt



[www.ekd.de](http://www.ekd.de)



Evangelische Kirche in Deutschland



Erfahren Sie mehr in der Infografik auf der Innenseite.



## Die EKD...

- ist auf dem Evangelium von Jesus Christus gegründet.
- bildet eine Gemeinschaft von 20 konfessionell unterschiedlich geprägten Landeskirchen.
- ist ein Teil der weltweiten Christenheit.
- vertritt die Gemeinschaft der Gliedkirchen gegenüber Bund, Ländern, EU und Zivilgesellschaft.

## Arbeitsfelder:

- Verkündigung des Evangeliums und theologische Reflexion
- Diakonie und Entwicklungshilfe
- Seelsorge und Beratung
- Bildung und Erziehung
- Soziale Verantwortung
- Ökumene und Auslandsarbeit
- Interreligiöse Beziehungen
- Kommunikation und Digitalisierung

[www.ekd.de](http://www.ekd.de)



Stichwort:

## Theologische Arbeit

Die Bibel soll für Menschen von heute verständlich sein. Zugleich soll ihre Sprachkraft erhalten bleiben. Auf beides achtet die Evangelische Kirche in Deutschland (EKD). Zu ihren Aufgaben gehört die Pflege der Bibelübersetzung Martin Luthers, aber auch die des Evangelischen Gesangbuchs und der Leseordnung der Bibel. Im Verbund mit der Vereinigten Evangelisch-Lutherischen Kirche Deutschlands (VELKD) und der Union evangelischer Kirchen in der Evangelischen Kirche in Deutschland (UEK) trägt die EKD Verantwortung für die theologische Arbeit, für die öffentliche Verantwortung ethischer Einsichten und für die Bildungsarbeit der Kirche.



Stichwort:

## Ökumene und Auslandsarbeit

Als Teil der weltweiten Christenheit unterhält die EKD vielfältige ökumenische Beziehungen, bilateral mit Partnerkirchen aus aller Welt und als Mitglied in Bündnissen wie der Arbeitsgemeinschaft Christlicher Kirchen in Deutschland, der Gemeinschaft Evangelischer Kirchen in Europa, der Konferenz Europäischer Kirchen und dem Ökumenischen Rat der Kirchen. Seine nächste Vollversammlung wird der ÖRK im Jahr 2022 erstmals in Deutschland (Karlsruhe) abhalten. Den etwa anderthalb Millionen im Ausland lebenden deutschsprachigen evangelischen Christen bietet die EKD in rund 100 mit ihr verbundenen Gemeinden die Möglichkeit, eine geistliche Heimat zu finden.



Stichwort:

## Diakonie und Entwicklung

Die *Diakonie* ist der soziale Dienst der evangelischen Kirchen. Neben der tätigen Hilfe versteht sich die Diakonie als Anwältin der Schwachen und Benachteiligten und benennt öffentlich die Ursachen von sozialer Not gegenüber Politik und Gesellschaft. *Brot für die Welt* ist das weltweit tätige Entwicklungswerk der evangelischen Kirchen. Mit Partnern rund um den Globus hilft Brot für die Welt armen, ausgegrenzten Menschen und setzt sich für die Überwindung von Hunger, Armut und Ungerechtigkeit ein.

[www.diakonie.de](http://www.diakonie.de)

[www.brot-fuer-die-welt.de](http://www.brot-fuer-die-welt.de)



Stichwort:

## Bildung

Die EKD koordiniert und fördert zahlreiche Bereiche der Bildung und Ausbildung. Informationen dazu finden Sie unter:

[www.evangelischer-bildungsserver.de](http://www.evangelischer-bildungsserver.de)

[www.evangelische-schulen-in-deutschland.de](http://www.evangelische-schulen-in-deutschland.de)

[www.religion-studieren.de](http://www.religion-studieren.de)

[www.das-volle-leben.de](http://www.das-volle-leben.de)



Stichwort:

## Kirche und Geld

Rund 20,7 Millionen Menschen gehören der evangelischen Kirche an. Mit ihrem Mitgliedsbeitrag, der als Kirchensteuer abhängig von der Leistungsfähigkeit des Einzelnen festgelegt wird, unterstützen sie ihre Kirche auch finanziell. Damit schafft die evangelische Kirche neben den regelmäßigen Gottesdiensten und sonstigen Amtshandlungen (z.B. Taufen, Konfirmationen oder Beerdigungen) Angebote, die von der ganzen Gesellschaft genutzt werden können. Beispiele: Seelsorgedienste und Beratungsstellen, Evangelische Kindertagesstätten und Schulen, Familienbildungsstätten, Kinder- und Jugendfreizeiten, Diakonische Arbeit und Sozialarbeit vor Ort, Kultur- und Musikangebote.

Gesamtüberblick zum Thema „Kirche und Geld“:

[www.ekd.de/kirche-und-geld.htm](http://www.ekd.de/kirche-und-geld.htm)

(auch als Flyer kostenlos bestellbar)

Ausführliche Informationen zur Finanzierung der kirchlichen Arbeit:

[www.ekd.de/kirchenfinanzen-45136.htm](http://www.ekd.de/kirchenfinanzen-45136.htm)

Mit dem ihr anvertrauten Geld geht die evangelische Kirche verantwortungsbewusst um. Sie hat das Ziel, ihr Geld auf der Basis christlicher Werte sozialverträglich, ökologisch und generationengerecht anzulegen. Der „Leitfaden für ethisch-nachhaltige Geldanlage“ gibt Antworten auf viele Fragen zu diesem Thema. Er ist kostenlos im Internet abrufbar unter:

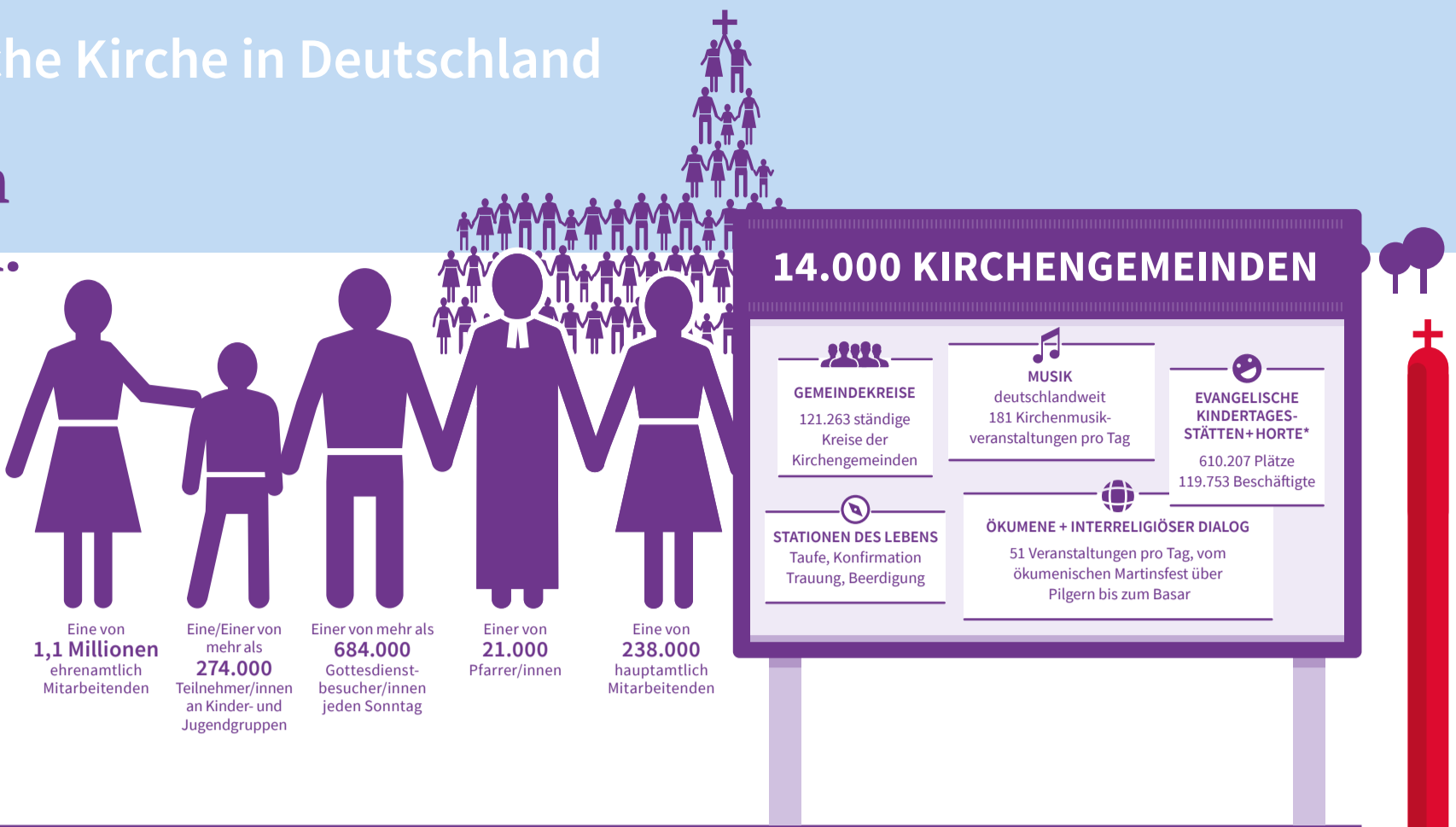
[www.ekd.de/EKD-Texte](http://www.ekd.de/EKD-Texte)

# Die Evangelische Kirche in Deutschland

## Kirche zum Mitmachen.

Das Gespräch über Gott und die Welt, das Tischgebet, die Chorprobe: Glauben und Leben gehören zusammen. Das beginnt in der Familie und setzt sich in den Gemeinden fort. Über den Sonntagsgottesdienst hinaus sind sie Treffpunkt im Alltag und Ausgangspunkt vielfältiger Aktivitäten und bürgerschaftlichen Engagements. Das ist die Basis der evangelischen Kirche.

Jede Kirchengemeinde gehört einer der 20 evangelischen Landeskirchen an, die gemeinschaftlich die Evangelische Kirche in Deutschland (EKD) bilden. Insgesamt zählen 20,7 Millionen Menschen zur EKD. Die Kirchengemeinden sind – je nach Landeskirche – meist regional zusammengeschlossen (z. B. Kirchenkreis, Dekanat).



## Kirche in der Region.

Ob Gottesdienst, Kirchenmusik oder andere Aktivitäten – die Landeskirchen unterstützen die Arbeit der Kirchengemeinden vor Ort. Zudem sind sie in den regionalen gesellschaftlichen Prozessen engagiert. Sie bieten ethische Orientierung in aktuellen politischen Fragen, leisten Friedens- und Bildungsarbeit, sind in Diakonie, Flüchtlingsarbeit, Umwelt und Ökumene aktiv.

Geleitet wird jede Landeskirche von ihrer Synode, durch sie gewählte Theologinnen und Theologen (meist mit der Amtsbezeichnung Bischof/Bischöfin), Landeskirchenämter und weitere Leitungsgremien. Synoden bestehen aus beruflich und ehrenamtlich Mitarbeitenden. Sie fällen für die Landeskirche Entscheidungen zu allen Gebieten kirchlichen Lebens.



Die Landeskirchen haben sich 1945 in der Evangelischen Kirche in Deutschland zusammengeschlossen. Sie bilden die Gliedkirchen der EKD.



## GESELLSCHAFTLICHES ENGAGEMENT

- Diakonie
- Diakonie Katastrophenhilfe
- Brot für die Welt
- Evangelische Bildungseinrichtungen
- Evangelische Medienarbeit

## Kirche für alle.

Auf Bundesebene unterstützt die EKD die Landeskirchen bei der Erfüllung ihrer Aufgaben. Sie fördert Aktivitäten, die für die gesamte evangelische Kirche wichtig sind, wie zum Beispiel Diakonie, Mission, Bildung und die Zusammenarbeit mit anderen Kirchen. Auf Grundlage des Evangeliums nimmt die EKD öffentlich Stellung zu den gesellschaftlichen Debatten der Gegenwart.



\* Quelle: Statistisches Bundesamt. Alle anderen Zahlen: EKD.